

## OVERDRACHT VAARTUIG STERN

Onlangs droeg het Scheepsbouw- en Aannemersbedrijf Mulder & Rijke B.V. te IJmuiden het vaartuig *Stern* over aan het Ministerie van Financiën.

De *Stern* is een snelle communicatie launch van het standaard-type Spurt 33, geschikt voor het varen langs de kust.

De afmetingen zijn: lengte o.a. 10,25 m; lengte romp 10,17 m; breedte 3,65 m; diepgang 1,08 m; waterverplaatsing 7,00 ton en de snelheid bedraagt 20 knopen.

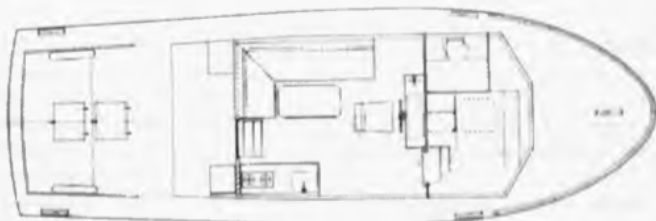
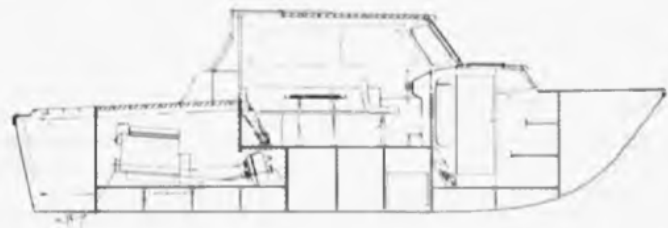
### Voortstuwing

Twee 'DAF' scheepsdieselmotoren type DT 615 M, ca. 140 pk uitgerust met 'ZF' elektromagnetische keerkoppelingen, geschikt voor 'V-drive'.

### Accommodatie

In de voorkajuit aan B.B. een toiletruimte, verder hangkast, opbergschappen en vluchtluik.

Stuurhuis met zitbank, tafel met formicablad, aanrecht van roestvrijstaal, rondom ramen van gehard glas in aluminium geanodiseerd profiel.



### Besturing

Besturing door middel van hand hydraulische stuurmachine, uitgerust met elektrische roerstandaanwijzer.

### Verwarming

Verwarming door middel van een 'Aerotherm Webasto' oliegestookte verwarmingsinstallatie.

### Elektrische installatie

Elektrische installatie geheel compleet en geschikt voor de volgende apparatuur:

- Decca radar type Super 101 MK3
- Marifoon 'Sailor'
- Mobilfoon

## BOEKBESPREKINGEN

### Die Beforderung von Schwimmcontainern auf Binnenwasserstrassen. Dr. ing. H. H. Hensen.

In aansluiting op een verhandeling van schrijver in 1971, waarbij de drijvende containers als duwkonvoeien werden behandeld en de gegevens werden samengevat van tot dan toe verkregen proefresultaten betreffende weerstand en prestatievermogen, wordt in dit artikel bericht over de proeven genomen met drijvende containers van het type *Seabee*. Ook een afzonderlijk programma van proeven, dat werd uitgevoerd inzake de manoeuvreerbaarheid van Lash-verbanden, wordt uiteengezet. Voorts wordt gewezen aan de hand daarvan op de mogelijkheden tot gelijktijdige verbetering van de stopeigenschappen en de vaarsnelheid vooruit, door voorzieningen aan te brengen aan de duwboot.

*Binnenschiffahrt* jrg. 100, nr. 10, okt. 1973, blz. 429-432, 10 afb.

### Integrierte Besatzung - ein Problem der Schiffsbetriebsorganisation. G. Bonffier en K. H. Langhans.

Schrijvers stellen dat sinds de zestiger jaren de automatisering van het scheepsbedrijf zich steeds meer uitbreidt. Echter zullen geautomatiseerde processen in het scheepsbedrijf slechts ten volle economisch voordeel bieden als door een veranderde bevoegdheidsregeling en werkprocesregeling de efficiency van het gezamenlijk boordbedrijf wordt verhoogd. Iedere technologische verandering in een productieproces, en het scheepsbedrijf is een dergelijk proces, vraagt een vernieuwde organisatorische aanpassing van het samenspel tussen de arbeidende mens en de bedrijfsmiddelen. Enige rederijen trachten deze noodzakelijke reorganisatie door een geïntegreerde bezetting te bereiken. De factoren noodzakelijk voor een optimale scheepsbezetting worden genoemd en verder worden in de verhandeling enige gedachten, over mogelijkheden en methoden, besproken inzake organisatie- en werkstudies.

*Hansa* jrg. 110, nr. 20, okt. 1973, blz. 1721-1724, 4 afb., 10 ref.